

Grundsätze für eine optimale Patientenbetreuung

- Exaktes Anmessen und Anpassen der medizinischen Kompressionsstrümpfe
- Information des Patienten über Anziehen und Pflege der Strümpfe
- Intensive Beratung und Aufklärung über die Therapie
- Motivation des Patienten zur aktiven Mitarbeit

Merkmale der Standardversorgung

- Anfertigung nach festgesetzten einheitlichen Normmaßen (gemäß Tabelle der Gütezeichengemeinschaft)
- In verschiedenen Größen und Kompressionsklassen erhältlich
- Genaues Maßnehmen vor der Abgabe an den Patienten ist immer erforderlich!

Merkmale der Maßversorgung

- Individuelle Herstellung
- Abstimmung auf die jeweiligen Beinmaße des Patienten
- Genaue Beachtung der Indikation
- Exaktes Maßnehmen am Patienten muß in jedem Fall durchgeführt werden!

Kompressionsstrümpfe im Vergleich

	ohne Naht/ rundgestrickt	mit Naht/flachgestrickt
Vorteile	kosmetisch schön; leichte, feine Struktur; hohe Patienten- compliance	perfekte Passform; exakter Sitz; strapazierfähig
Nachteile	nicht für jede Anatomie geeignet	kosmetischer Nachteil

Kompressionsklassen/-indikationen

Kompressions- klasse	Druck in B	Indikationen
1 leicht	18,4 - 21,2 mm Hg	Müde, schwere Beine; leichte Schwellneigung der Knöchel, Füße und Beine; leichte Varikose ohne Ödem; beginnende Schwangerschaft.
2 mittel	25,1 - 32,1 mm Hg	Müde, schwere Beine; bis stark ausgeprägte Varikose; mäßige bis stärkere Schwangerschaftsvarikose; nach venenchirurgischen Eingriffen; unterstützt die Sklerosierungstherapie; posttraumatische und postoperative Ödeme chronisch venöse Insuffizienz; mäßige Ödemneigung; oberflächliche Thrombophlebitis; hilft Rezidive venöse Ulcera zu verhindern.
3 kräftig	36,4 - 46,5 mm Hg	Stark ausgeprägte Varikose, schwere Ödemneigung; chronisch venöse Insuffizienz und ihre Folgezustände; postthrombotisches Syndrom; zur Nachbehandlung von oberflächlicher Thrombophlebitis; nach Abheilung rezidivierend; unterstützt die Sklerosierungstherapie.
4 sehr kräftig	über 59,0 mm Hg	Schweres postthrombotisches Syndrom; schwere Ödemneigung nicht arteriellen Ursprungs; stark ausgeprägtes Lymphödem.

Einteilung der Kompressionsklassen* bei lymphologischen Erkrankungen

Kompressionsklasse 1

- Armphlebödem mit Hand-/Fingerödem, Armlähmung
- Primäres Lymphödem bei Säuglingen/ Kleinkindern
- sekundäres Lymphödem bei älteren Patienten

* Quelle: Schulungsheft Asdonk

Einteilung der Kompressionsklassen* bei lymphologischen Erkrankungen

Kompressionsklasse 2

- Phleb-Lymphödem und Phlebödem
- Beinlymphödem bei älteren und druckempfindlichen Patienten
- Arm- und Hand-/Fingerödem

* Quelle: Schulungsheft Asdonk

Einteilung der Kompressionsklassen* bei lymphologischen Erkrankungen

Kompressionsklasse 3

- Lymphödem
- (massiver Stärkegrad – über 40% Ödemvolumen)

Kompressionsklasse 4

- Beinlymphödem bei jüngeren und druckunempfindlichen Männern sowie Frauen

Grundsätzlich alle Anfertigungen nach „Maß“

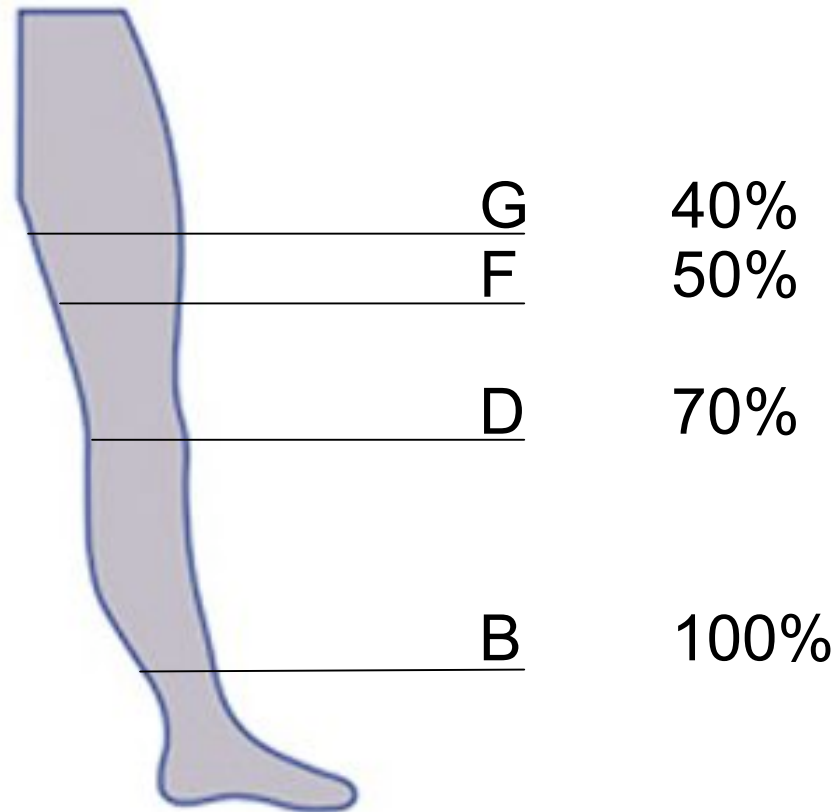
* Quelle: Schulungsheft Asdonk

Physiologische Druckverhältnisse

Durchschnittliche Druckverhältnisse beim liegenden Patienten:

- **Arterieller Druck**
120/80 mmHg
- **Venöser Druck**
15 – 18 mmHg
- **Lymphatischer Druck**
5 – 10 mmHg

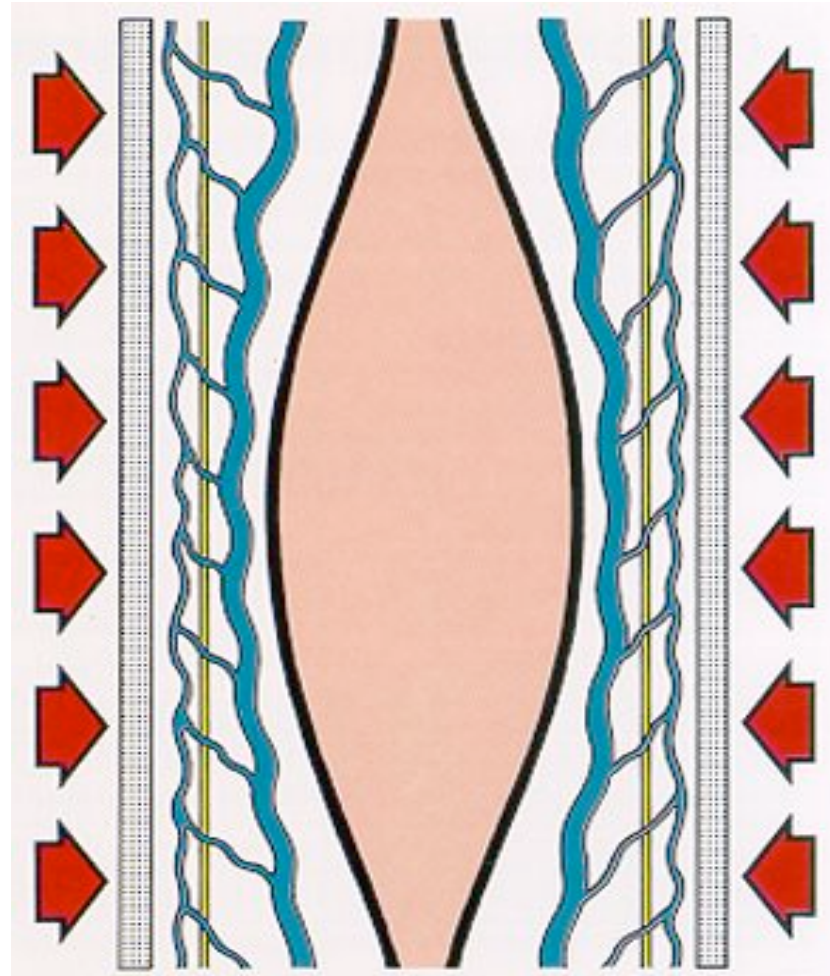
Anforderung an den Druckverlauf



Definition: Ruhedruck

- Unter Ruhedruck verstehen wir die Kraft (Kompression), die kontinuierlich, dynamisch von einem elastischen Material gegen ein Gewebe ausgeübt wird.
- Beispiele:
 - elastischer Kompressionsstrumpf
 - elastische Langzug-Binde
 - Gummiband-Expander
 - ⇒ definierte Rückstellkraft

Ruhedruck



JOBST®

Comfort, Health and Style!

Definition: Arbeitsdruck

- Unter Arbeitsdruck versteht man die Kraft, die bei Ausdehnung von Gewebe gegen einen Widerstand entsteht.

Diese Kraft kann intermittierend oder permanent sein.

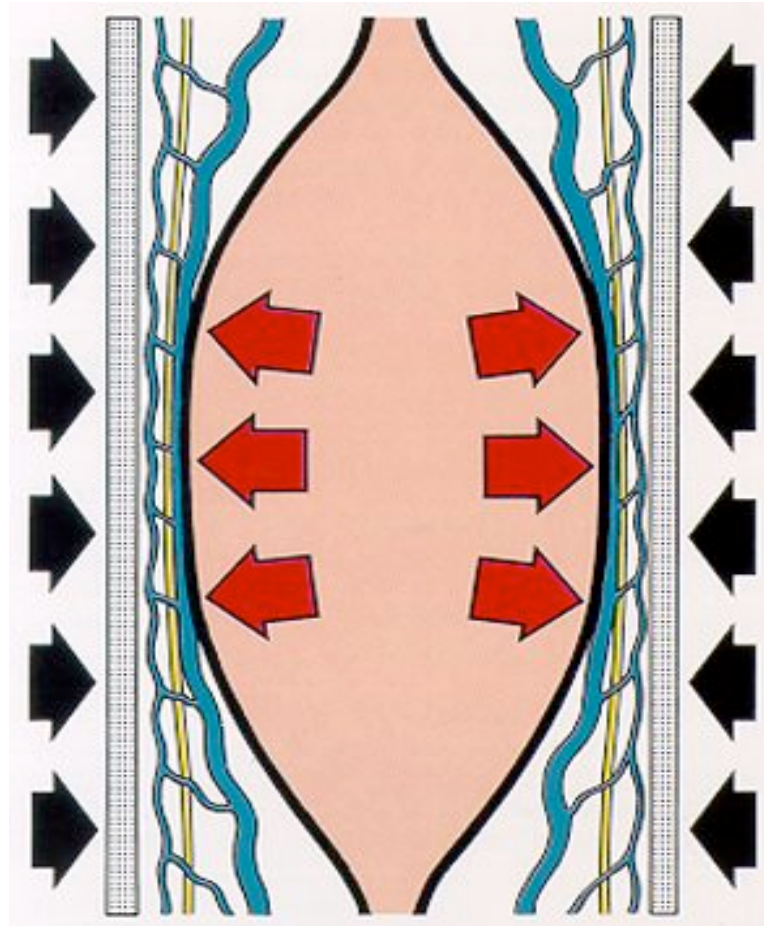
Die Effektivität ist abhängig von der Widerstandskraft und der Ausdehnungsintensität.

Aktive Muskulatur ⇒ Zinkleim

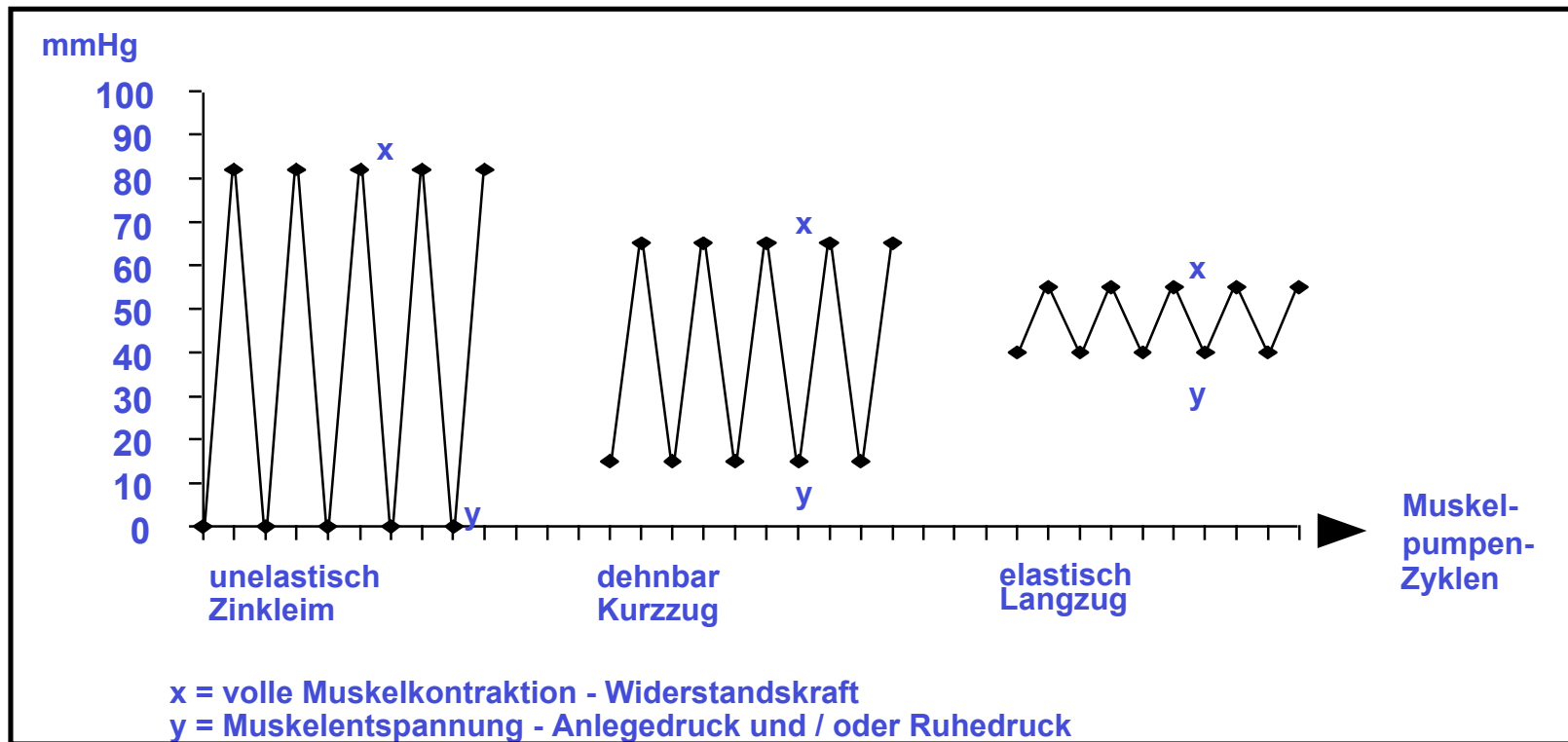
Aktive Muskulatur ⇒ Kurzzug

Aktive Muskulatur ⇒ Langzug

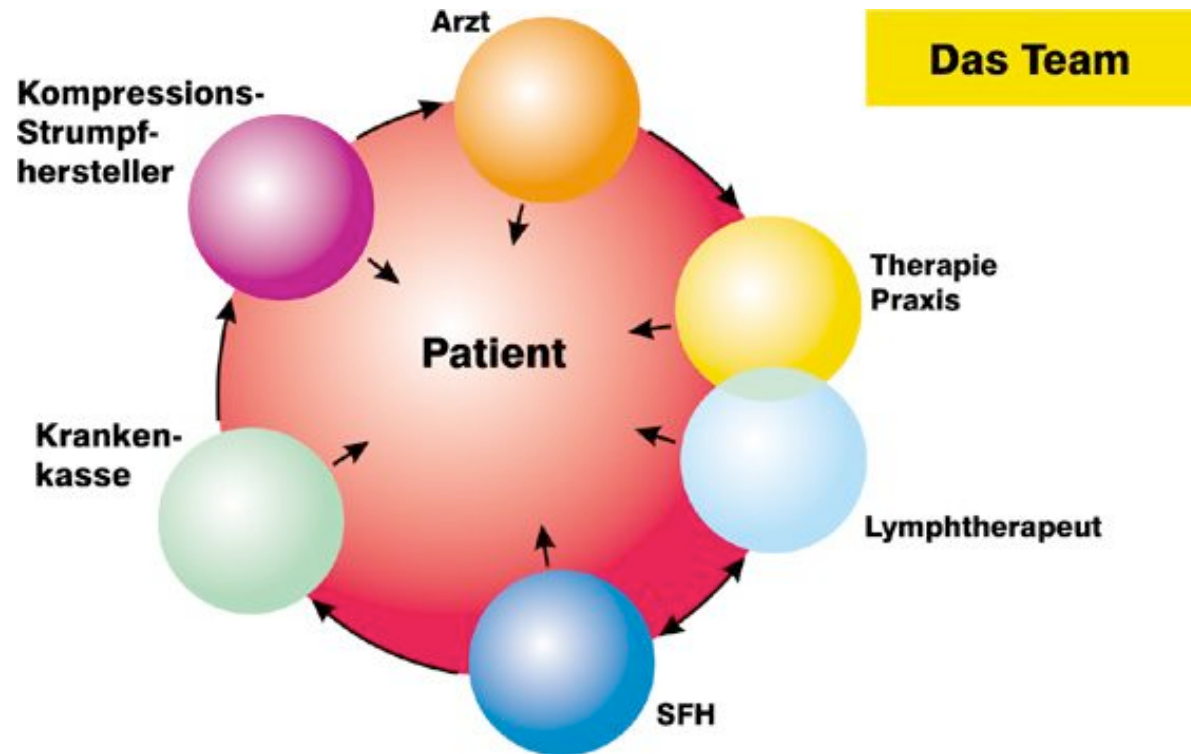
Arbeitsdruck



Effektivität von Binden



Quelle: R. Stemmer
Der Dermatologe 31, S. 353 (1980)



Das Lympteam

